



# Program rozvoja obce

**2016 - 2020**

*Budinová*

## Zámer spracovania PR Obce Budiná

**Tabuľka č. 1**

Názov dokumentu	Program rozvoja obce Budiná na roky 2016 – 2020
Forma spracovania	Externými odborníkmi a zástupcami samosprávy, v zmysle platnej metodiky
Riadenie procesu spracovania	<ul style="list-style-type: none"> <li>• Projekt spracuje pracovná skupina zložená z externého odborníka a volení zástupcovia Obce Budiná</li> <li>• Občania budú informovaní prostredníctvom úradnej tabule</li> <li>• Podnikateľské subjekty a neziskové organizácie budú oslovené ohľadne spolupráce</li> </ul>
Obdobie spracovania	máj – december 2015
Financovanie spracovania	Rozpočet Obce Budiná Náklady na spracovanie: Externý odborník 656 € (82 osobohodín x 8 €/hodinu), vrátane tlače 3 vyhotovení a prípravy elektronickej verzie v PDF Náklady na pracovné stretnutia: 63 €

(Formulár č. Ú 1)

## Časový harmonogram spracovania dokumentu

**Tabuľka č. 2**

<b>Harmonogram spracovania PRO</b>			
Mesiac v roku 2015	IV	V	VI
Úvod			
Analytická časť			
Stratégia obce Budiná			
Programová časť			
Realizačná časť			
Finančná časť			
Podporné kapitoly			

(Formulár č. Ú 2)

## Metódy zapojenia verejnosti do prípravy PRO

**Tabuľka č. 3**

Metóda	Informovanie verejnosti	Získavanie názorov verejnosti	Zohľadnenie názorov verejnosti
Úradná tabuľa			
Miestny rozhlas			
Listy/pošta			
Elektronická pošta			
Tlačaná verzia PRO			
Elektronická verzia			

PHSR			
Verejné zasadnutie pracovnej skupiny			
Využitie nezávislého facilitátora			

(Formulár č. Ú 3)

### Zoznam členov pracovných skupín

**Tabuľka č. 4**

<b>Funkcia v strategickom plánovaní</b>	<b>Funkcia v pracovnom zaradení</b>	<b>Meno a priezvisko</b>
Koordinátor	Starosta obce	Ing. Marian Čerpák
Člen pracovnej skupiny	Poslanec	Ján Fridrich
Člen pracovnej skupiny	Poslanec	Jozef Gábor
Člen pracovnej skupiny	Poslanec	Miroslav Gábor
Člen pracovnej skupiny	Poslanec	Milan Koška
Člen pracovnej skupiny	Poslanec	Ivan Zvara
Metodik	Strategické plánovanie, facilitácia	Ing. Milan Haluška
Externý odborník	Oblasť cestovného ruchu	Oblasťná organizácia CR
Externý odborník	Oblasť kultúry	Novohradské osvetové stredisko

(Formulár č. Ú 3)

### Ex post hodnotenie PHSR Obce Budiná pre roky 2008 – 2013

Realizácia projektov z Akčných plánov: z projektov nachádzajúcich sa v Akčných plánoch predchádzajúceho PHSR sa nezrealizoval žiadny projekt.

Dôvod: Nedostatok finančných prostriedkov na rozvojové aktivity

Návrhy riešenia situácie: Zvýšenie efektivity pri získavaní nenávratných finančných zdrojov.

Formulár Ú6 s podrobným hodnotením sa nachádza v samostatnej prílohe PHSR.

## Základné údaje o PR Obce Budiná na roky 2016 – 2020

### Tabuľka č. 5

<b>Názov:</b> <b>Územné vymedzenie :</b> <b>Územný plán obce/VÚC schválený:</b> <b>Dátum schválenia PRO:</b> <b>Dátum platnosti:</b> <b>Verzia:</b> <b>Publikovaný verejne:</b>  <b>Podpis starostu:</b>	Program hospodárskeho a sociálneho rozvoja Obce Budiná na roky 2016 - 2020 obec nie  od 1.8.2015 do 31.12.2020 1.1  .....
--	---



## O B S A H

Úvod	1
Obsah	5
História obce	7
Architektonické pamiatky	7
Osobnosti	8
A. Analytická časť	9
Analýza vnútorného prostredia	9
1.1.1. Zemepisná charakteristika a prírodné zdroje	9
1.1.1. Geomorfologické členenie (poloha)	9
1.1.2. Prírodné krásy	9
1.1.3. Výmera obce a využitie pôdy	9
1.2. Demografický vývoj	10
1.2.1. Stav a vývoj počtu obyvateľstva	10
1.2.2. Veková štruktúra obyvateľstva	11
1.2.3. Národnostná štruktúra obyvateľstva	13
1.2.4. Náboženská štruktúra obyvateľstva	13
1.2.5. Vzdelanostná štruktúra obyvateľstva	14
1.3. Trh práce	14
1.3.1. Zamestnanosť, ekonomická aktivita a dochádzka do zamestnania	14
1.3.2. Nezamestnanosť	15
1.4. Ekonomický rozvoj (ekonomika)	16
1.4.1. Majetok a rozpočet obce	16
1.4.1.1. Majetok	16
1.4.1.2. Obecný rozpočet	17
1.4.2. Malé a stredné podnikanie, samostatne hospodáriaci roľníci	17
1.4.3. Cestovný ruch	18
1.5. Sociálna infraštruktúra	18
1.5.1. Školstvo	18
1.5.2. Sociálna a zdravotná starostlivosť	18
1.5.3. Služby	19
1.5.4. Kultúra a šport	19
1.5.5. Bývanie	19
1.5.6. Ochrana a bezpečnosť	19
1.6. Technická infraštruktúra	20
1.6.1. Doprava	20
1.6.2. Plyn, voda a kanalizácia	20
1.6.3. Elektrická energia	20
1.6.4. Environmentálna infraštruktúra	21
1.6.4.1. Nakladanie s odpadmi	21
1.6.4.2. Kvalita ovzdušia a hluk	21
1.6.4.3. Zeleň	21
1.6.5. Informačná spoločnosť a telekomunikácie	21
1.7. Manažment a správa obce	21
1.8. EX Post hodnotenie projektov predchádzajúceho PHSR	21
1.9. Doplnkové analýzy k analýze vnútorného prostredia	22

<b>1.9.1. Analýza silných a slabých stránok obce</b>	<b>22</b>
<b>1.9.2. Zoznam podnikateľských subjektov</b>	<b>23</b>
<b>1.9.3. Zoznam mimovládnych organizácií</b>	<b>24</b>
<b>2. Analýza vonkajšieho prostredia</b>	<b>26</b>
<b>3. SWOT</b>	<b>27</b>
<b>4. Analýza problémov a cieľov</b>	<b>29</b>
<b>B. Stratégia obce Budiná</b>	<b>30</b>
<b>C. Programová časť</b>	<b>34</b>
<b>D. Realizačná časť</b>	<b>35</b>
<b>E. Finančná časť</b>	<b>36</b>
<b>F. Zoznam literatúry a použitých zdrojov</b>	<b>37</b>
<b>G. Zoznam použitých skratiek</b>	<b>37</b>
<b>H. Prílohy</b>	<b>38</b>

## História

Prvá písomná zmienka z roku 1393 uvádza názov *Brtolehutaya*. V neskorších prameňoch sa uvádza názov *Budalehota* (1467) či *Budaszállás*. Názov Budiná sa začína používať koncom 18. storočia. Podľa tradície založili obec korytári z Budína, pričom toto remeslo v obci pretrvalo až do polovice 20. storočia. Osada najprv patrila pod Divínske hradné panstvo, od roku 1554 do 1595 pod Sečiansky sandžak. V rokoch 1585-1586 bol vlastníkom Budinej **Mohamad bin Ali**. Po vyhnaní Turkov sa Budiná znovu ocitla v majetku Divínskeho hradu.

Za vlády **Balaššovcov** prijalo obyvateľstvo Budinej podľa vzoru „*Cuius regio, eius religio*“ reformáciu. Obec patrila pod matkocirkev Polichno. V roku 1686 sa novými pánmi divínskeho panstva stali Zichyovci, ktorí sa začali snažiť o rekatolizáciu poddanských obcí. Evanjelické učenie však medzičasom na Budinej silno zakorenilo. Podobrotky sa Budinú rekatolizovať nedarilo, a tak boli všetci dospelí muži v roku 1717 uväznení na haličskom zámku, kde ich donútili platiť dávky (štólu) divínskemu plebánovi. Táto situácia podnietila Jána Madácha k osobnej audiencii u Márie Terézie.

Ekonomický tlak mal svoje ovocie, nakoľko v období zavedenia tolerančného patentu už bola Budiná znovu spoločne katolícka. Samostatný ev. a.v. zbor vznikol na Budinej až v roku 1856, dovtedy bol zbor administrovaný z Polichna. Katolícki veriaci patria stále pod divínsku farnosť.

V roku 1890 vyvolala pozornosť vzburá roľníkov, ktorú podnietilo nespravodlivé rozdelenie pozemkov. V roku 1895 postihol Budinú veľký požiar, ďalší vypukol 18. októbra 1935. Iba krátku históriu mala ťažba kremeňa (albitu a chloritov) v lome pod Javorom, v súčasnosti je toto ťažobné miesto zatopené.

Počas Slovenského národného povstania bolo do povstaleckej armády zmobilizovaných 127 mužov, ďalší odišli k partizánom. Po porážke povstania boli mnohí Budinci internovaní v nemeckých pracovných táboroch. V decembri 1944 a januári 1945 podnikli nemecké jednotky trestné výpravy do okolia Budinej, podnietené zavraždením a olúpením dvoch nemeckých vojakov. Zajali trinásť partizánov a šesť obyvateľov Budinských lazov. Odvliekli ich do Piešťá, kde ich mučili a 24. januára 1945 bosých hnali nazad na Budinské lazy. Tam ich pri osade „Šajtárovcí“ na výstrahu obesili. Na pamiatku popravených bolo toto miesto vyhlásené za *Pamätný les pri Budinej*.

Na vršku nad Budinou v 60 rokoch 20. storočia postavili obesným pamätník, ktorý sa stal za socializmu najexponovanejším miestom pre náučné antifašistické výlety a slávnosti v Lučenskom okrese. Ďalší pamätník odhalili priamo na mieste popravy v roku 2006.

Budiná sa pripomenula svetu v roku 2001, kedy víchrica a mráz polámali stromy a obec sa ocitla na dlhý čas bez elektrického prúdu.

Obec má charakter kombinácie hromadnej dediny a lesníckeho osídlenia. Zástavbu z 19. storočia charakterizujú zrubové a murované domy, omietnuté a obielené, s valbovou strechou.

## Architektonické pamiatky

Najstaršou budovou v obci je klasicistický evanjelický kostol z roku 1809, obnovený v roku 1909. V strede obce je budova evanjelickej fary z roku 1900, katolícky kostol, ktorý sa v obci tiež nachádza bol postavený v roku 1906. Pamätník postavený na vrchu Javorie nad obcou, na pamiatku padlých a umučených obyvateľov Budinej v II. svetovej vojne vytvoril **Karol Dúbravský** v roku 1961. Druhý pamätník vytvoril Ján Stehlík v roku 2006. Novšou dominantou obce je Dom smútku v cintoríne. Novodobou raritou je evanjelická kaplnka (sic) so sochou Krista v osade Paľagovci na lazoch



## Osobnosti

Z prostredia Budinej čerpala **Božena Slančíková - Timrava** námety pre svoju najrozsiahlejšiu novelu „Veľké šťastie“, ktorej dramtizáciu v úprave Petra Pavlaca uviedlo v roku 2003 Slovenské národné divadlo. O jej diváckom úspechu svedčí aj to, že sa na doskách SND udržala 5 rokov – derniéru mala 26.2.2008. Timrava mala možnosť spoznať Budinú a jej obyvateľov pri návštevách **Olgy Petianovej**, dcéry miestneho evanjelického farára Juraja Petiana.

Koncom sedemdesiatych rokov 20 storočia sa ešte na Budinej hrávalo ochotnícke divadlo. Na Budinej sa narodil literárny vedec, prekladateľ z bulharčiny a básnik **Ján Koška**, dlhoročný riaditeľ Literárnovedného ústavu svetovej literatúry SAV. Obec Budiná je zaujímavá jedinečným folklórom, ktorý je zmesou podpolianskych, maďarských a gemerských vplyvov. V obci je ešte i dnes spomínaná Anna Benceľová, ktorá zbierala ľudové piesne. Najznámejším spevákom ľudových piesní je bývalý starosta obce Milan Gábor, ktorý začal účinkovať na šiestom albume LH Ďatelinka a v roku 2006 s ňou nahral aj profilové CD *Hore na Budinej*. Milan Gábor má zásluhu na pravidelnom organizovaní okresného kola súťaže heligonkárov v Budinskom kultúrnom dome.

V 80-tych rokoch 20 storočia pôsobila vo folklórnom súbore Mostár z Brezna rodáčka z Budinej Eva Barcajová, ktorá naspievala niektoré Budinské piesne v Slovenskom rozhlase

Na Budinej učil (a robil primáša vo vtedajšej miestnej LH) známy propagátor gemerských ľudových piesní Janko Jasenka.





## A: Analytická časť

### 1. Analýza vnútorného prostredia

#### 1.1. Zemepisná charakteristika a prírodné zdroje

##### 1.1.1. Geomorfologické členenie (poloha)

Obec Budiná leží v južnej časti horského krajinného celku Ostrôžky (Slovenské rudohorie) a patrí do Lučenského okresu. Katastrálne susedí s obcami Ábelová, Detva, Podkriváň, Píla, Divín a Tuhár. Pri pohľade z juhu dominuje nad obcou majestátny vrch (tzv. rázsocha) *Jasenia* (niekedy chybne označovaný ako *Jaseňový vrch*, 771 m.n.m.). Pri pohľade od severu zaujme v pozadí rozložitý vrch *Sedem chotárov*. Popri Budinej preteká sprava *Tuhársky potok* (napája vodnú nádrž *Ladovo* pri Lučenci) a zľava *Budinský potok* (ten napája *Ružinskú priehradu*). Oba potoky pramenia na *Budinských lazoch*. Najvyšším bodom katastra obce Budiná je vrch *Javor* (821 m.n.m.), dlhoročný cieľ tzv. Novoročných výstupov na Javor. Obec patrí do Mikroregiónu Javor. Nadmorská výška v strede obce je 636 m.n.m. a katastrálna výmera obce je 1833 ha.

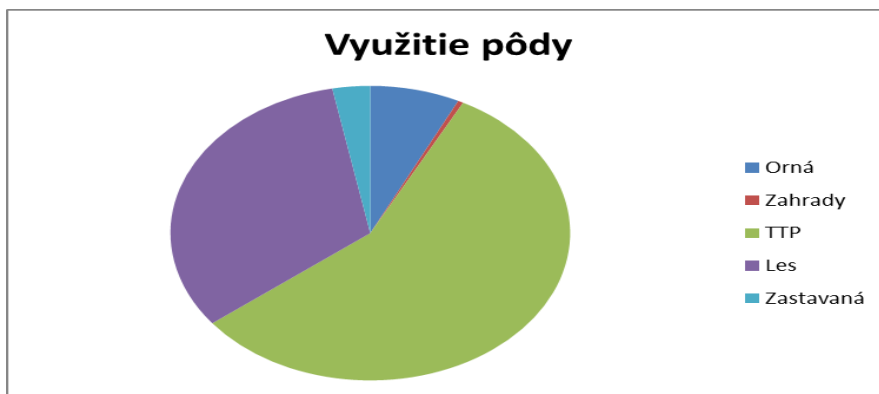
##### 1.1.2. Prírodné krásy

V katastrálnom území obce je maloplošné chránené územie- prírodná pamiatka Budinský pamätný les s kaplnkou a čadičové vyvreliny (vulkanické brekcie – pyroklastiká) na Budinských lazoch, tzv. *Kamenné vráta* s krásnym výhľadom na Javor, Ostrôžky a Javorie. Pozoruhodná je aj maloplošná chránená oblasť *Budinská skala*, kde sa nachádza aj 5 m dlhý jaskynný útvar *Jánošíkova izba*. Za dobrých poveternostných podmienok je možné z vrcholu *Jasenia* vidieť Veľkú Fatru, Poľanu, Nízke Tatry a Západné Tatry s dominantou Kriváňa. Výhľad na juh lemuje pohorie Cerovej vrchoviny.

##### 1.1.3. Výmera obce a využitie pôdy

Celková výmera obce je 17 302 915 m<sup>2</sup>. Z nej najväčšiu časť tvorí poľnohospodárska pôda – konkrétne trvalé trávnaté porasty (56%). Druhú najväčšiu zložku tvorí lesná pôda (36%). Najmenšiu časť povrchu obce tvoria zastavané plochy a záhrady (3,5 %).

Vlastníctvo a správa pôdy: Najviac pôdy obhospodaruje Agroratka, s.r.o., Agrowest, s.r.o. obhospodaruje cca 200 ha, ďalších 150 ha obhospodarujú 3 samostatne hospodáriaci roľníci.



Graf č. 1

## 1.2. DEMOGRAFICKÝ VÝVOJ

### 1.2.1. Stav a vývoj počtu obyvateľstva

Obec Budiná má z dlhodobého hľadiska regresívny demografický vývoj za 20 rokov klesol počet obyvateľov o viac ako 50 % z 537 na 263 v roku 2011 a ďalej sa znižuje. V porovnaní s rokom 2008 (270) sa počet trvalo bývajúcich obyvateľov znížil o 16. Na tomto poklese sa podieľala vo väčšej miere migrácia ale aj nízky prirodzený prírastok obyvateľstva. Najväčší úbytok obyvateľov bol v roku 2009. V ďalších rokoch počet obyvateľov mierne narástol a od tej doby viac menej stagnuje.

#### Vývoj počtu obyvateľstva v obci

Tabuľka č.6

Počet obyvateľov	Roky					
	2009	2010	2011	2012	2013	2014
<b>Muži</b>	263	246	263	256	257	254
<b>Ženy</b>	131	119	127	126	126	123
<b>Spolu</b>	263	246	263	256	257	254

#### Dlhodobý vývoj počtu obyvateľov

Tabuľka č. 7

Rok (SOBD)	1991	2001	2011
Počet obyvateľov	537	338	263

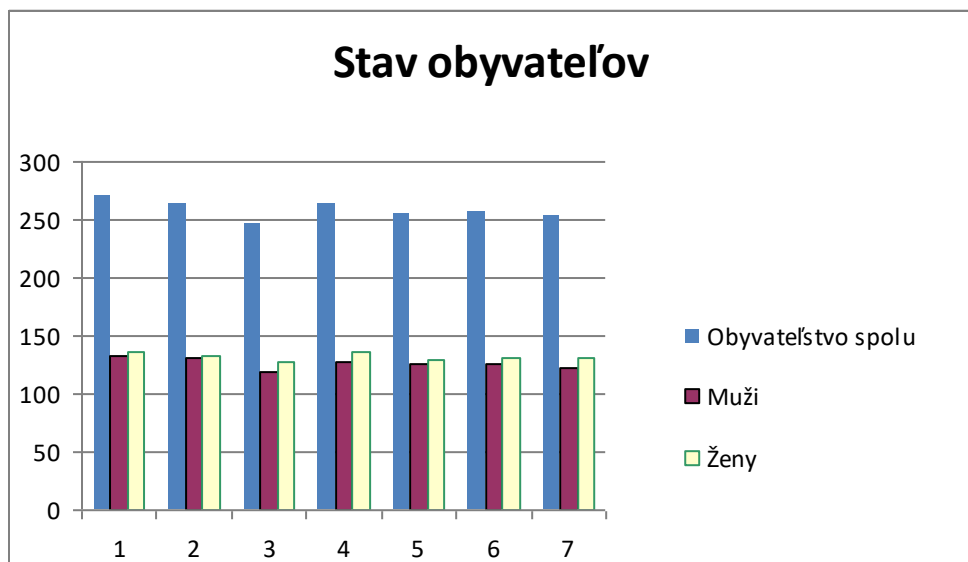
#### Pohyb obyvateľstva

Tabuľka č. 8

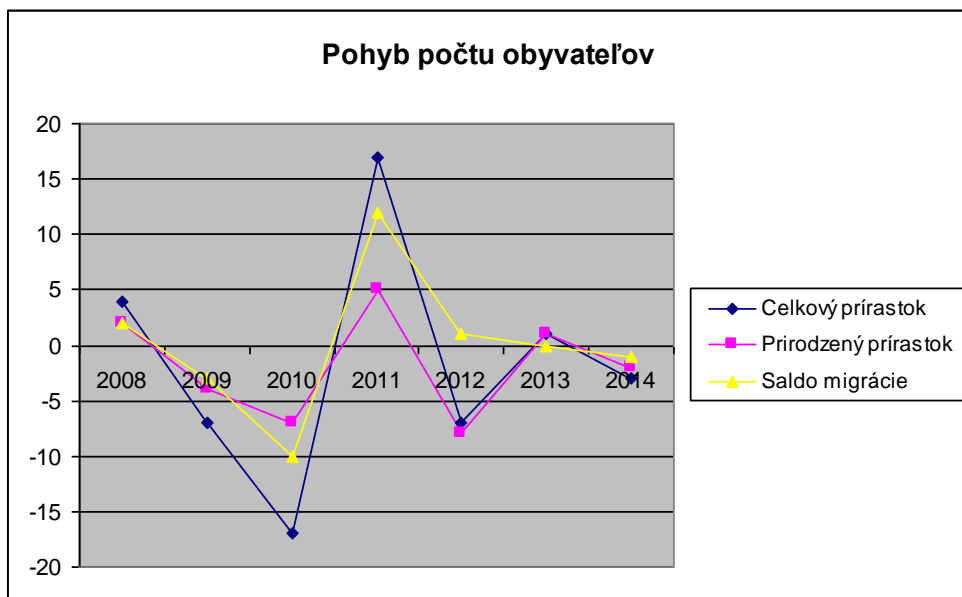
Rok	2008	2009	2010	2011	2012	2013	2014
Obyvatelia spolu	270	263	246	263	256	257	254
Muži	133	131	119	127	126	126	123
Ženy	137	132	127	136	130	131	131
Narodení	4	1	0	6	0	2	2
Zomrelí	2	5	7	1	8	1	4
<b>Prirodzený prírastok</b>	<b>2</b>	<b>-4</b>	<b>-7</b>	<b>5</b>	<b>-8</b>	<b>1</b>	<b>-2</b>

Priťahovaní	7	8	2	14	4	1	0
Odstáňovaní	5	11	12	2	3	1	1
<b>Migračné saldo</b>	<b>2</b>	<b>-3</b>	<b>-10</b>	<b>12</b>	<b>1</b>	<b>0</b>	<b>-1</b>
<b>Celkový prírastok</b>	<b>4</b>	<b>-7</b>	<b>-17</b>	<b>17</b>	<b>-7</b>	<b>1</b>	<b>-3</b>

Graf č.2



Graf č. 3



### 1.2.2. Veková štruktúra obyvateľstva

Najpočetnejšou vekovou skupinou v obci sú obyvatelia v produktívnom veku. Celkovo však možno povedať, že obec starne, pretože pri porovnaní počtu detí do 15 rokov a obyvateľstva v poproduktívnom pripadajú na jedno dieťa približne 2,2 obyvatelia v poproduktívnom veku. V roku 2008 bol tento pomer 1,7 a odvtedy sa postupne zvyšuje.

Tieto trendy môžu spôsobiť ďalšiu stagnáciu a spomalenie hospodárskeho rastu. Na zastavenie tohto vývoja je potrebné znížiť odliv mladých a vzdelaných ľudí na minimum, zvýšiť pôrodnosť, a zvýšiť počet prísťahovaných vytvorením podmienok pre mladé rodiny a pod.

Index starnutia obyvateľstva dlhodobo rastie. V sledovanom období je badateľný pokles počtu sobášov aj počet narodených detí.

Počet obyvateľov klesá aj v dôsledku politiky štátu v minulosti. V 70-tych rokoch bola v obci stavebná uzávaera a ľudia, čo mali peniaze a aj možnosti stavať domy svojim deťom ich stavali v okolitých obciach. V Budinej ostali bývať len starší.

V obci sú početnejšie zastúpené ženy ako muži. Najviditeľnejší rozdiel v počte mužov a žien je v skupine poproduktívneho obyvateľstva. Je to spôsobené aj tým, že ženy žijú štatisticky všeobecne dlhšie ako muži. V skupine produktívneho a predproduktívneho obyvateľstva je počet mužov a žien relatívne vyrovnaný.

Tabuľka č. 9

Veková kategória	2008	2009	2010	2011	2012	2013	2014
Spolu	270	263	246	263	256	257	254
0-4	11	8	6	7	5	4	5
5až9	8	6	5	8	9	11	9
10 až 14	19	15	12	9	8	9	8
15 až 19	17	24	22	26	25	22	17
20 až 24	11	9	8	6	11	14	20
25 až 29	11	13	12	15	12	11	8
30 až 34	17	15	12	13	13	10	13
35 až 39	19	20	20	19	16	19	19
40 až 44	18	18	19	18	20	16	16
45 až 49	16	16	16	21	19	20	16
50 až 54	18	17	17	16	13	18	19
55 až 59	11	11	11	14	22	16	16
60 až 64	14	15	11	10	11	11	14
65 až 69	18	16	14	12	8	12	12
70 až 74	26	20	20	23	20	18	15
75 až 79	20	23	22	23	21	21	19
80 ž 84	10	12	13	15	15	18	20
85 až 89	6	4	5	6	5	6	6
90 až 95	0	1	1	2	1	1	1
95-99	0	0	0	0	0	0	1

Tabuľka č. 10

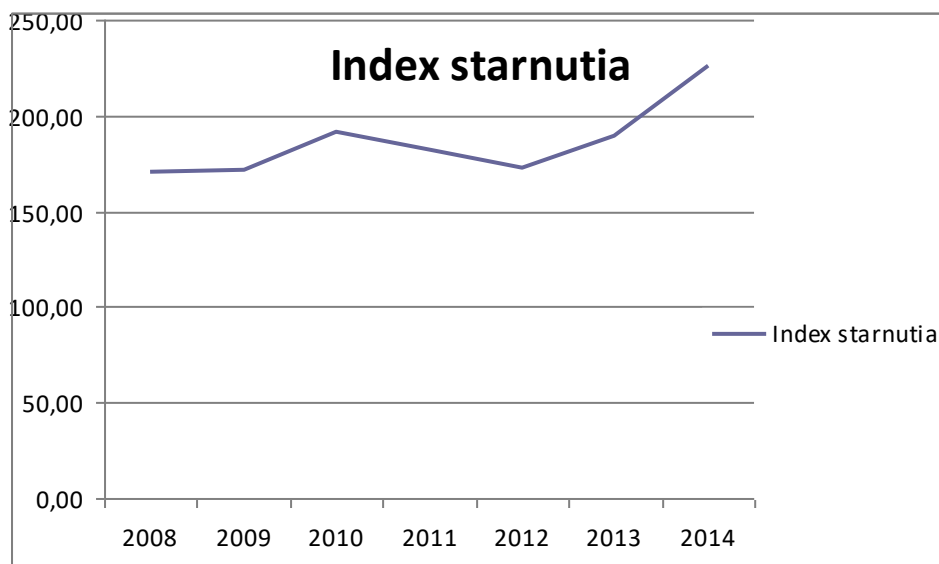
Veková skupina	2008	2009	2010	2011	2012	2013	2014
Predproduktívny vek	55	53	45	50	47	46	39
Produktívny vek	121	119	115	122	126	124	127
Poproduktívny	94	91	86	91	81	87	88

vek							
-----	--	--	--	--	--	--	--

Tabuľka č. 11

Index starnutia v %	170,91	171,70	191,11	182,00	172,34	189,13	225,64
---------------------	--------	--------	--------	--------	--------	--------	--------

Graf č. 4



### 1.2.3. Národnostná štruktúra obyvateľstva

Národnostne možno považovať obec Budinú za etnograficky vyrovnanú, nakoľko podľa údajov posledného sčítania ľudu je podiel Slovenskej národnosti 97,3 %.

Tabuľka č. 12 Národnosť

Slovenská	256
Česká	1
Iná	6
Spolu	263

Tabuľka č. 13 Materinský jazyk

Slovenský	255
Český	1
Nezistený	7

### 1.2.4. Náboženská štruktúra obyvateľstva

V obci prevažuje katolícke vierovyznanie mierne nad 50 %, ďalšou početnou skupinou sú obyvatelia evanjelického vierovyznania a len veľmi malú časť tvorí iné vierovyznanie.

Tabuľka č. 14 Náboženstvo

Rímskokatolícka cirkev	142
------------------------	-----

Evanielická cirkev ausburského vyznania	101
Bez vyznania	3
Nezistené	17
Spolu	263

V obci sa nachádza katolícky kostol.

### 1.2.5. Vzdelanostná štruktúra obyvateľstva

**Najviac obyvateľov obce je so základným vzdelaním. O polovicu menej obyvateľov dosiahlo učňovské vzdelanie.**

Tabuľka č.15

Stupeň vzdelania	Absolútna hodnota	%
Základné	97	36,88
Učňovské	49	18,63
Stredné odborné bez maturity	26	9,89
Úplné stredné učňovské s maturitou	7	2,66
Úplné stredné odborné s maturitou	28	10,65
Úplné stredné všeobecné	4	1,52
Vyšie odborné vzdelanie	2	0,76
Vysokoškolské bakalárske	3	1,14
Vysokoškolské magisterské, inžinierske, doktorské	5	1,90
Bez vzdelania	26	9,89
Nezistené	16	6,08
Spolu	263	100,00

## 1.3. TRH PRÁCE

### 1.3.1. Zamestnanosť, ekonomická aktivita a dochádzka do zamestnania

Najviac obyvateľov je zamestnaných v poľnohospodárskej a živočíšnej výrobe ako zberači ovocia, pomocní robotníci, dojiči a chovatelia zvierat. Často zastúpené profesie sú aj robotníci v potravinárstve, strojárstve, stavebníctve a drevospracujúcom priemysle. Medzi pracujúcimi z obce Budiná môžeme nájsť aj zámočníkov, údržbárov, predavačov, automechanikov, vodičov, upratovačov, opatrovateľov v domácnosti či úradníkov. Väčšina obyvateľov je však zamestnaná mimo obce. V samotnej obci je 44,8 pracovných miest, čo súvisí so slabou ekonomickou aktivitou. Z celkového počtu obyvateľov obce je zamestnaných 96 ľudí.

Tabuľka č. 16

Odvetvie	Spolu	Dochádza	V obci	%

Pestovanie plodín, chov zvierat, poľovníctvo	14	4	10	71,4
Lesníctvo a ťažba dreva	1	1	0	0,0
Výroba potravín	6	5	1	16,7
Výroba nápojov	1	0	1	100,0
Výroba odevov	2	0	2	100,0
Výroba kože a kožených výrobkov	1	0	1	100,0
Spracovanie dreva	1	1	0	0,0
Výroba ostatných nekovových minerálnych výrobkov	1	0	1	100,0
Výroba elektrických zariadení	1	1	0	0,0
Výroba strojov a zariadení	6	3	3	50,0
Výroba motorových vozidiel	1	0	1	100,0
Dodávka elektriny, pary, plynu	1	1	0	0,0
Výstavba budov	2	2	0	0,0
Špecializované stavebné práce	5	2	3	60,0
Veľkoobchod, okrem motorových vozidiel	2	2	0	0,0
Maloobchod okrem motorových vozidiel	9	7	2	22,2
Pozemná doprava a doprava potrubím	4	2	2	50,0
Skladové a pomocné činnosti v doprave	1	0	1	100,0
Činnosť reštaurácií a pohostinstiev	5	1	4	80,0
Pomocné činnosti finančných služieb a poistenia	1	1	0	0,0
Činnosti v oblasti nehnuteľností	1	0	1	100,0
Právnicke a účtovnícke činnosti	1	0	1	100,0
Bezpečnostné a pátracie služby	4	3	1	25,0
Verejná správa a obrana, povinné soc. Zab.	6	5	1	16,7
Vzdelávanie	6	5	1	16,7
Zdravotníctvo	3	2	1	33,3
Starostlivosť v pobytových zariadeniach	1	1	0	0,0
Nezistené	9	4	5	55,6
Spolu	96	53	43	44,8

## Ekonomická aktivita

Tabuľka č. 17

Ekonomická aktivita	Počet	%
Závislé osoby	167	63
Zamestnané osoby	96	37

Na jednu zamestnanú osobu v obci pripadá 1,7 závislej, resp. nepracujúcej osoby osoby.

### 1.3.2. Nezamestnanosť

V roku 2008 dosiahla miera nezamestnanosti v obci 32,2 %, od tohto roku neustále narastá. V roku 2014 bolo nezamestnaných 51 ľudí. Z toho 35 mužov a 16 žien.



V minulosti sa lepšie darilo zamestnať sa mužom. V súčasnosti je nižšia nezamestnanosť medzi ženami.

## Nezamestnanosť v obci

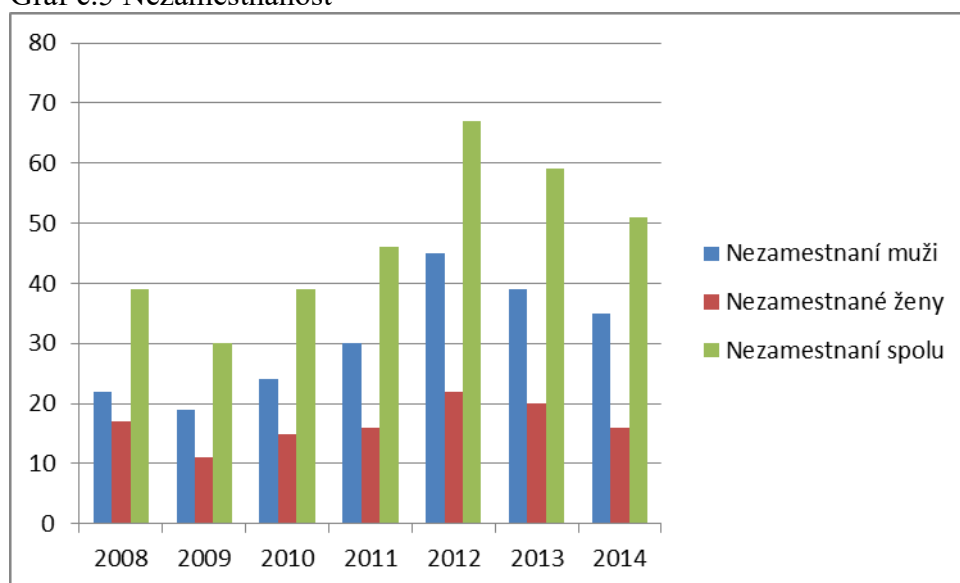
Tabuľka č.18

Pohlavie	2008	2009	2010	2011	2012	2013	2014
Muž	22	19	24	30	45	39	35
Žena	17	11	15	16	22	20	16
Spolu	39	30	39	46	67	59	51

Zdroj: Úrad práce, sociálnych vecí a rodiny v Lučenci

V roku 2008 bol počet nezamestnaných v obci 39 osôb. V roku 2009 tento počet mierne klesol. Už od nasledujúceho roku bol zaznamenaný narastajúci trend, ktorý vyvrcholil v roku 2012. V obci sa v priebehu sledovaného obdobia vytvorilo len veľmi málo pracovných príležitostí, čo nútilo jej obyvateľov riešiť svoju situáciu dochádzaním alebo trvalým odchodom za prácou mimo obce.

Graf č.5 Nezamestnanosť



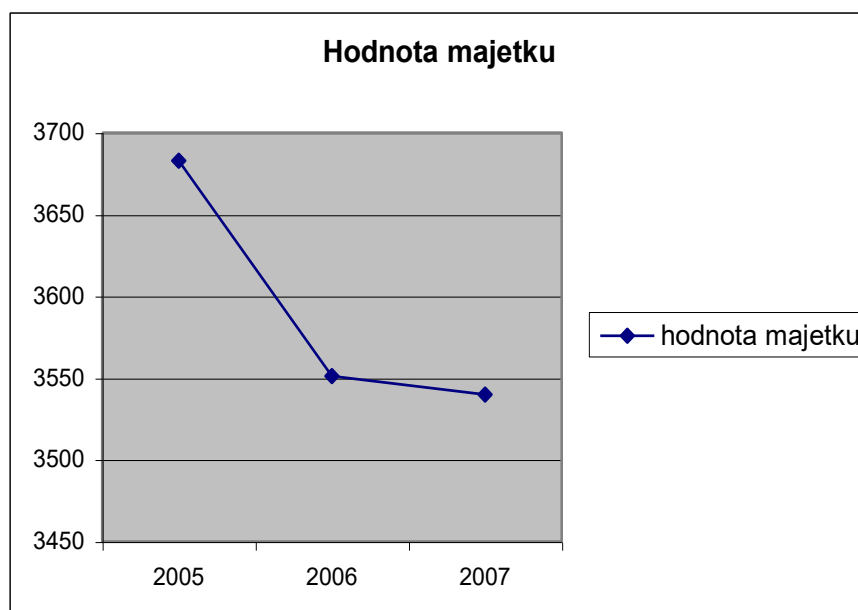
## 1.4. EKONOMICKÝ ROZVOJ (EKONOMIKA)

### 1.4.1. Majetok a rozpočet obce

#### 1.4.1.1. Majetok

Hodnota majetku obce od roku 2005 klesala. Tento pokles bol spôsobený najmä opotrebovaním investičného majetku. Zadlženosť obce medziročne kolísala. V roku 2005 bol pomer záväzkov k vlastnému majetkov 2,7 v roku 2006 vzrástol na 7,8 a v roku 2007 klesol na 2,4. Z toho najväčší podiel mali krátkodobé záväzky.

Graf č. 6



#### 1.4.1.2. Obecný rozpočet

Obec hospodári z príjmami cca 60 644 €. Najväčšiu časť týchto príjmov tvoria daňové príjmy 50 – 60 %. Druhú najvýraznejšiu zložku príjmovej časti rozpočtu tvoria transfery..

#### 1.4.2. Malé a stredné podnikanie, samostatne hospodáriaci roľníci

V obci je ku dňu spracovania dokumentu, podľa obchodného registra, evidovaných 10 podnikateľských subjektov. Evidencia však nezodpovedá realite z hľadiska aktivity podnikateľských subjektov. Svoju prevádzkovú jednotku pred časom zavrelo aj jediné ubytovacie a stravovacie zariadenie v obci a podnikateľské subjekty podnikajúce v oblasti poľnohospodárstva nevyužívajú pôdu, ktorú obhospodarujú tak, aby využili potenciál obce. Svoju prevádzkovú jednotku tu má okrem iných aj Agro Rátka, Agrowest s. r. o. a CBA. V obci sa nachádzajú pozemkové spoločenstvá a traja samostatne hospodáriaci roľníci. Občania majú málo skúseností s podnikaním a tým klesá záujem o ekonomickú aktivitu v oblasti pôdohospodárstva, ktoré by mohlo vzhľadom na zdroje obce ovplyvniť ďalší rozvoj obce. Chýba dostupnosť poradenských služieb pre podnikateľov. V rámci lesného hospodárstva sú v Budinej evidované dve spoločenstvá vlastníkov lesných pozemkov: Pozemkové spoločenstvo Budiná Háj a Združenie vlastníkov poľovných pozemkov „STOŽKÁROVCI“.

### 1.4.3. Cestovný ruch

Cestovný ruch v obci nie je zastrešovaný. Katastrom obce prechádza niekoľko cyklistických trás. V minulosti tu fungovalo jediné ubytovacie a stravovacie zariadenie. Salaš Juraj. V obci bol prevádzkovaný lyžiarsky vleč.

V súčasnosti ani jedno zo zariadení nie je v prevádzke. Turistické značkovanie je vyblednuté. V rámci stratégie oblastnej organizácie cestovného ruchu boli navrhnuté nasledovné turistické trasy:

- Budiná - Budinská skala – Bukovinka – Pereš – Kriváň-Hriňová /Jedna so základných spojnic medzi Novohradom a Podpoľaním/ C H
- Látky – Detvianska Huta – Bristiny – Vrch Dobroč– Horná Bzová – Dolná Bzová – Podkriváň – Budiná - Ábelová (C C H)
- Píla – Podkriváň – Stará Huta – Madačka – Nedelište – Ábelová - Budiná (C C H)
- Ružinská priehrada – Divín – Tuhár – Budiná – Piešť–Detva – Detva Skliarovo - Poľana (C C H)
- Ružiná priehrada – Ružiná – Tuhár – Polichno – Ábelová -Budiná (C H E P)
- Dolná Bzová – Horná Bzová – Bristiny – Detvianska Huta –Látky – Kokava Háj – Kokava nad Rimavicou – Poltár – Breznička– Cinobaňa – Lovinobaňa – Ružinská priehrada – Divín – Budiná – Podkriváň– Dolná Bzová /Okruh pre náročných./ (C H E P)
- Píla – Javor - Budiná (C H E P)
- Halič- Stará Halič– Tuhár - Budiná (C)

Na trasách chýba, resp. je nevyhovujúce značenie, a infraštruktúra. Chýba propagácia.

V obci absentuje akákoľvek turistická infraštruktúra a propagácia pre potreby cestovného ruchu. Pričom existuje množstvo kapacít.

## 1.5. SOCIÁLNA INFRAŠTRUKTÚRA

### 1.5.1. Inštitúcie a organizácie

V obci sú evidované dve neziskové organizácie. Zoznam je v samostatnej prílohe. Obec je členom Mikroregiónu Javor, asociácie horských sídel a Oblastnej organizácie cestovného ruchu Turistický Novohrad a Podpoľanie.

### 1.5.2. Školstvo

V obci nie je materská ani základná škola. Je tu nízky počet detí predškolského a školského veku a zo strany štátu chýbajú finančné prostriedky (nie je záujem) na prevádzkovanie škôl a školských zariadení s nízkym počtom detí. Deti z obce navštevujú materské školy a základné školy v Haliči.

Chýba tu tiež zariadenie pre mimoškolskú činnosť detí, kde by mohli aktívne tráviť voľný čas v rôznych krúžkoch. V katastri obce sa nachádza školská chata. V minulosti sa do obce uskutočňovali poznávacie školské výlety s protifašistickou a prírodovedeckou tematikou.

### 1.5.3. Sociálna a zdravotná starostlivosť

V obci nie je žiadne zariadenie sociálneho typu ani zdravotnícke zariadenie. Chýba tu aj ambulancia praktického lekára.

### 1.5.4. Služby

Väčšina služieb je pre občanov obce dostupná v Haliči (16 km) a v Lučenci (24 km). Dostupnosť služieb je teda ovplyvnená dostupnosťou dopravy. Obecný úrad vykonáva časť matričných úkonov (overenie podpisov a overenie listín). Ostatné matričné úkony vykonáva matričný úrad so sídlom v Divíne. Obecný úrad ďalej vykonáva na základe prechodu kompetencií zo štátnej správy správu na úsekoch ochrany životného prostredia, stavebného konania, pozemných komunikácií, školstva.

### 1.5.5. Kultúra a šport

Kultúrna činnosť obce sa sústreďuje hlavne okolo kultúrneho domu, v ktorom sa usporadúvajú kultúrne podujatia. Najvýznamnejším podujatím je každoročný projekt Heligonkári, ktorý obec realizuje v spolupráci s Novohradským osvetovým strediskom. Rozsah podujatia už presahuje kapacity obce. V blízkosti kultúrneho domu sú kapacity pre vybudovanie amfiteátra. V budove obecného úradu sú voľné kapacity, ktoré po rekonštrukcii môžu slúžiť na kultúrno spoločenské účely ale aj ako ubytovacie kapacity. V obci sa nachádza futbalové ihrisko, basketbalový kôš a posilňovňa v budove ZŠ.

### 1.5.6. Bývanie

Stav bytového fondu

V obci Budiná je časť bytového fondu neobývaná. Z celkového počtu domov 151 je neobývaných približne 23 %. V obci sa nachádza jeden bytový dom. V obecnom vlastníctve sú dve školy a budova obecného úradu. Bytový fond je celkovo zastaralý. Z celkového počtu domov bola väčšina postavená medzi rokmi 1919 – 1960 (90 domov). Len tri domy sú mladšie ako 35 rokov. Na trhu s realitami je v súčasnosti v ponuke 6 domov a jeden byt. Ceny nehnuteľností s pozemkami sa pohybujú od 95– 312,50 €/m<sup>2</sup>. V 70. rokoch bola v obci stavebná uzávera, takže mladí ľudia sa sťahovali a stavali v okolitých obciach. Neobývané rodinné domy sú vhodné na využitie v cestovnom ruchu na ubytovanie v tradičných miestnych domoch. Prírodné podmienky blízkeho okolia poskytovali obyvateľom obce potrebný stavebný materiál, napr. kameň a piesok. Domy sú väčšinou z kameňa. Problémom využitia týchto domov sú komplikované vlastnícke vzťahy (rozdobenosť vlastníctva a nezáujem vlastníkov o predaj domov).

Tabuľka č. 19

Rok	1991	2001	2011
Počet domov	241	213	139
Obývané	179	125	117

Tabuľka č. 20

Podľa obývanosti	Počet bytov
Obývané	117
Neobývané	34
Spolu	151

Tabuľka č. 21

Podľa počtu bytov v bytovom dome	
1 byt	129
2 byty	16
3 byty	6
Spolu	151

### 1.5.7. Ochrana a bezpečnosť

Obec nemá zriadenú obecnú a nemá tu zastúpenie ani štátna polícia. Obec patrí pod políciu v Lovinobani.

## 1.6. TECHNICKÁ INFRAŠTRUKTÚRA

### 1.6.1. Doprava

Z verejnej dopravy funguje v obci len autobusové spojenie. Počas dňa premáva autobus z Lučenca do obce 7 krát. Ranný spoj ide o 5,45 a posledný 18,20. Cez víkend premáva spoj 2 krát, pričom prvý ide o 7,30 a posledný o 19,20. Počet spojov z Budinej do Lučenca je nižší o jeden poobedňajší spoj. Prvý celotýždenný ide o 4,30 a posledný celotýždenný o 16,10.

Štruktúra spojov je cez týždeň vyhovujúca pre spojenie s okresným mestom a nevyplýva negatívne na zamestnanosť v obci ani na dostupnosť služieb. Štruktúra víkendových spojov je už pre pracujúcich horšia. Dostupnosť služieb je aj cez víkend nevyhovujúca. Ceny cestovného sa pohybujú cca 1,50 €.

Najbližšia taxislužba je v Lučenci

K nevyhovujúcemu stavu dopravnej infraštruktúry prispieva aj zlý stav pozemných komunikácií v obci a jej okolí.

Obcou Budiná prechádza cesta III/050 105 a to v dĺžke 1 878 m v správe Banskobystrickej regionálnej správy ciest.

### 1.6.2. Voda, kanalizácia a plyn

Obec nie je pripojená na plyn. Podľa vyjadrenia SPP, a. s. sa ani neuvažuje o zavedení plynu do obce. Nie je vybudovaná ani kanalizácia a dobudovaný vodovod. Odpadové vody sú odvádzané do žump. Zásobovanie vodou je riešené prostredníctvom studní a verejného vodovodu.

### **1.6.3. Elektrická energia**

Obec je plne elektrifikovaná. Osvetlenie ulíc v obci je dostatočné.

### **1.6.4. Environmentálna infraštruktúra**

#### **1.6.4.1. Nakladanie s odpadmi**

Zber komunálneho odpadu je zabezpečovaný spoločnosťami MEPOS a BRANDTNER. Obec realizuje separovaný zber odpadu (formou vriec) na dve komodity (plasty a sklo). Ďalej zabezpečuje dvakrát do roka zber elektroodpadu a v prípade potreby poskytujú obyvateľom veľkoobjemové kontajnery na drobný stavebný odpad. Obec nemá vlastné zariadenie na likvidáciu biologicky rozložiteľného odpadu.

#### **1.6.4.2. Kvalita ovzdušia a hluk**

Obec sa rozprestiera v tichom a kľudnom prostredí.

#### **1.6.4.3. Zeleň**

Obec obklopuje krásna príroda s lesmi, poľnohospodárskou pôdou a pasienkami vhodnými pre agroturistiku, ktoré sú v súkromnom vlastníctve (miestami ohradené). Časť katastra tvorí poľovnícky revír (združenie nemá sídlo v obci). Napriek tomu v intraviláne obce chýbajú zelené plochy pre oddych – detské ihriská a parky. Existujúce plochy sú v nevyhovujúcom technickom stave.

### **1.6.5. Informačná spoločnosť a telekomunikácie**

Informovanosť obce je nedostatočná. V obci nie je signál žiadneho z mobilných operátorov. Možnosti pripojenia na internet sú nedostatočné. V obci je mikrovlnné pripojenie z obce Divín. V obci chýba verejne prístupné miesto s výpočtovou technikou a internetom. Možnosť pripojenia na internet je na obecnom úrade. Nevýhodou je obmedzenie stránkovými hodinami úradu. Obecny úrad je výpočtovou technikou vybavený dostatočne. Obec nemá vlastnú internetovú stránku.

V obci tiež chýba informačná tabuľa obce na verejnom priestranstve. Obec nie je označená smerovými tabuľami na hlavných dopravných ťahoch, čo tiež vplýva na izolovanosť obce. Propagácia obce je nevyhovujúca.

## **1.7. MANAŽMENT A SPRÁVA OBCE**

Obecné zastupiteľstvo má 5 poslancov. Pri zastupiteľstve pôsobia dve komisie. Komisia ekonomická a Komisia verejného poriadku.

## **1. 8. EX-POST HODNOTENIE PROJEKTOV PREDCHÁDZAJÚCEHO PHSR**

Z projektov, ktoré boli zafinované v Programe hospodárskeho a sociálneho rozvoja v predchádzajúcom období neboli žiadne zrealizované, s výnimkou rekonštrukcie strechy

na obecnom úrade v hodnote približne 25 000,- EUR a opravy miestnych komunikácií. Internetová stránka je vo fáze príprav. (projekt č. 1.2.). Projekty neboli realizované hlavne pre nedostatok finančných zdrojov.

## **1. 9. Doplnkové analýzy k analýze vnútorného prostredia**

### **1.9.1. ANALÝZA SILNÝCH A SLABÝCH STRÁNOK OBCE**

#### **Silné stránky**

- poloha, príroda, tiché prostredie (horská obec)
- existujúca sieť turistických a cyklistických chodníkov
- množstvo poľnohospodárskej a lesnej pôdy
- prírodné a historické atraktivity obce – Jánošíkova izba, Ostrôžky, Kamenné vráta, Pamätný les
- voľné kapacity v majetku obce - 2 školy
- členstvo v asociácii horských sídel a oblastnej organizácii CR
- existujúce folklórne tradície – „Heligonkári“

#### **Slabé stránky**

- nedostatočná propagácia historických udalostí a osobností, atraktivít a tradícií (existujúceho produktu cestovného ruchu)
- nedostatočné označenie atrakcií, turistických a cyklistických chodníkov a obce na hlavných cestných ťahoch
- nedostatok informácií o obci šírených v obci alebo mimo obce (nedostatok propagačných aktivít)
- nízky počet samostatne hospodáriacich roľníkov a podnikateľských subjektov v obci
- zlý vývoj demografických ukazovateľov
- odchod mladého obyvateľstva za prácou
- nedostatočný záujem obyvateľov o život v obci a jej rozvoj
- nedostatočný záujem obyvateľov využívať pri práci potenciál obce
- nezáujem občanov o využívanie zdrojov obce na podnikanie/ekonomickú aktivitu
- nedostatočné skúsenosti občanov s podnikaním
- nedostatočná spolupráca a komunikácia s „kľúčovými hráčmi“
- nedostatočné využitie poľnohospodárskej pôdy na poľnohospodársku produkciu
- nezáujem podnikateľských subjektov produkovať poľnohospodárske produkty
- väčšina nevyužívaných nehnuteľností je v súkromnom vlastníctve a vlastnícke vzťahy sú rozdrobené a neprehľadné
- nehnuteľnosti sú v zlom technickom stave, vyžadujú si vyššie investície
- neochota vlastníkov predávať nehnuteľnosti
- chýbajúca infraštruktúra pre mladých
- existencia divokých skládok v prírode
- nedostatočné kapacity pre rozšírenie tradičného folklórneho podujatia
- nevyhovujúci technický stav pozemných komunikácií v obci
- nevysporiadané pozemky pod komunikáciami



- nevyhovujúci technický stav niektorých atrakcií (turistické trasy)
- chýbajúce pokrytie signálom mobilných operátorov

## 1.9.2. ZOZNAM PODNIKATEĽSKÝCH SUBJEKTOV

Tabuľka č. 22

P.č.	Názov	IČO	Adresa	Kontakt	Spolupráca s obcou	Sektor a aktivita
1.	Roman Berky	37755421	98403 Lučenec Rúbanisko III 2900/12			Evidovaná
2.	Viera Karmanová	32603592	98552 Divín Mierové námestie			Evidovaná
3.	Anna Paľagová	32610858	98511 Halič M.R.Štefánika 456/24			Evidovaná
4.	M-MARKET, akciová spoločnosť	36027146	98401 Lučenec Dukelských hrdinov 2			Evidovaná Nefunkčná
5.	Juraj Kliment	41712943	98512 Tuhár č. 82			Evidovaná
6.	Slovenská pošta, a.s.	36631124	97401 Banská Bystrica Partizánska cesta 9			Evidovaná Zrušená prevádzka
7.	UNIDOS - STAV spol. s r.o.	36017647	98552 Divín Námestie mieru 654			Evidovaná
8.	CBA Slovakia, a.s.	36620319	98401 Lučenec Dukelských hrdinov 2			Evidovaná Funkčná Prevádzka maloobchod
9.	ĽUDA,s.r.o.	46184457	98513 Polichno 20			Evidovaná
10.	Peter Nosál'	41248392	98512 Budiná 101			Evidovaná
11.	Obec Budiná	00315974	98512 Budiná -	-	-	-
12.	Ondrej Karman - Hostinec u Karmana	41247264	98552 Divín Lazná 272/18			Evidovaná
13.	FORGAČ - LAZY, družstvo	36626864	182 Budiná 985 12			Evidovaná
14.	AGRO RÁTKA, s.r.o.	36031721	Rátka 44 Filákov 986 01			Evidovaná, vlastní pozemky, pasívna

Zdroj: [www.zrsr.sk](http://www.zrsr.sk)

### 1.9.3. ZOZNAM MIMOVLÁDNYCH ORGANIZÁCIÍ

Tabuľka č. 23

P.č.	Názov	IČO	Adresa	Kontakt	Spolupráca s obcou	Sektor a aktivita
1.	Krajinárske združenie Kolégium	37827405	Budiná 93/1, 98512 Budiná,			Evidovaná
2.	Združenie vlastníkov poľovných pozemkov - "STOŽKÁROVCI"	45016259	Budiná 174, 98512 Budiná,			Evidovaná

### 1.9.4. ANALÝZA KEÚČOVÝCH HRÁČOV

Tabuľka č. 24 Účastníci, všeobecný prehľad a záujmy

P.č.	Názov	Záujem v konkrétnom projekte v rámci PHSR	Vyhodnotenie, poznámky
1.	Agropodnikatelia	Dostupnosť obce, infraštruktúra	Finančné zdroje, Príprava projektov
2.	Nezamestnaní vlastníci pôdy hospodáriaci v obci	Vytváranie pracovných príležitostí, hospodárska aktivita, infraštruktúra	Príprava projektov
3.	Neziskové organizácie	Dostupnosť obce, infraštruktúra	
4.	Pozemkové spoločenstvá	Dostupnosť obce, infraštruktúra	Príprava projektov
5.	Oblasťná organizácia CR	Budovanie a rekonštrukcia infraštruktúry pre cyklistov a turistov (turistické trasy v zmysle stratégie)	Príprava a implementácia projektov
6.	BBSK	Udržanie tradícií, podpora tradičných podujatí	Príprava a implementácia projektov, Zdroje financovania
7.	RRA Lučenec	Spolupráca pri príprave a implementácii projektov	Príprava a implementácia projektov

Tabuľka č. 25 Zapojenie subjektu

Akcia	Informuj	Konzultuj	Partnerstvo	Kontroluj
Etapa				
Identifikácia problémov	Agropodnikatelia BBSK Oblasťná organizácia CR	Nezamestnaní vlastníci pôdy hospodáriaci v obci Agropodnikatelia Občania	-	-

Plánovanie	Občania Agropodnikatelia Neziskové organizácie	Nezamestnaní vlastníci pôdy hospodáriaci v obci Agropodnikatelia Pozemkové spoločenstvá	Agropodnikatelia Pozemkové spoločenstvá	-
Implementácia	BBSK	RRA Lučenec Oblasťná organizácia CR	Agropodnikatelia Pozemkové spoločenstvá Neziskové organizácie Oblasťná organizácia CR BBSK	-
Monitoring, evaluácia	Obecné zastupiteľstvo	-	-	BBSK

### Vplyv subjektu

Tabuľka č. 26

Účastníci	Vplyv subjektu (+-)	Podobnosť záujmov
<b>Dominantní</b>		
1. Agropodnikatelia	+-	7
2. Pozemkové spoločenstvá	+-	7
3. Vlastníci pôdy	+-	7
<b>Závislí</b>		
4. Nezamestnaní vlastníci pôdy hospodáriaci v obci	+	7
<b>Jednoznační</b>		
5. BBSK	+	-
6. RRA Lučenec	+	-
7. Oblastná organizácia CR	+	1,2,3,4

## 2. Analýza vonkajšieho prostredia

Analyzuje vonkajšie faktory vplyvajúce na rozvoj obce.

### STEEP analýza

Tabuľka č. 27

Sociálne	Technologické	Ekonomické	Ekologické	Politické	Hodnoty
Pokles populácie	Spôsob využívania zdrojov existujúcimi podnikateľskými subjektami	Podporné programy pre rozvoj vidieka a cestovného ruchu	Ochrana prírody a krajiny	Agrárna politika Európskej únie a SR	Uzavretosť vo vzťahu k zmenám
Celospoločenská stagnácia niektorých odvetví	-	-	Zájmy poľovných spolkov	Dotačná politika EÚ a SR	-
-	-	-	Politika ŽP	Administratívna náročnosť podnikania	-

Agrárna a dotačná politika Európskej únie a SR – podporné nástroje ovplyvňujú podnikateľské subjekty, ich produkciu, či hospodársku aktivitu. V prípade, že sú poskytované priamoúmerne vlastníctvu pôdy a nie hospodárskej aktivite, majú negatívne dopady na ekonomický rozvoj územia.

Administratívna náročnosť čerpania rozvojovej pomoci štátu a EÚ môže odradiť kľúčových hráčov v malých obciach od čerpania dotácií (napr. komplikované verejné obstarávanie môže predražiť náklady na projekt). Zvyšovanie náročnosti procesu a zároveň absencia podporných programov vylúči menšie obce z oblasti rozvojovej pomoci a znevýhodní ich pred finančne silnejšími obcami.

Kolízia záujmov štátnej ochrany prírody so záujmami rozvoja cestovného ruchu.

Zhoršenie demografickej situácie priamo úmerne znižuje finančnú silu obce (podielové dane)



### 3. SWOT ANALÝZA OBCE

Tabuľka č. 28

Silné stránky	slabé stránky
<ul style="list-style-type: none"><li>- poloha, príroda, tiché prostredie (horská obec)</li><li>- existujúca sieť turistických a cyklistických chodníkov</li><li>- množstvo poľnohospodárskej a lesnej pôdy</li><li>- prírodné a historické atraktivity obce – Jánošíkova izba, Ostrôžky, Kamenné vráta, Pamätný les</li><li>- voľné kapacity v majetku obce - školy</li><li>- členstvo v asociácii horských sídel a oblastnej organizácii CR</li><li>- existujúce folklórne tradície – „Heligonkári“</li></ul>	<ul style="list-style-type: none"><li>- nedostatočná propagácia historických udalostí a osobností, atraktivít a tradícií (existujúceho produktu cestovného ruchu)</li><li>- nedostatočné označenie atrakcií, turistických a cyklistických chodníkov a obce na hlavných cestných ťahoch</li><li>- nedostatok informácií o obci šírených v obci alebo mimo obce (nedostatok propagačných aktivít)</li><li>- nízky počet samostatne hospodáriacich roľníkov a podnikateľských subjektov v obci</li><li>- zlý vývoj demografických ukazovateľov</li><li>- odchod mladého obyvateľstva za prácou</li><li>- nedostatočný záujem obyvateľov o život v obci a jej rozvoj</li><li>- nedostatočný záujem obyvateľov využívať pri práci potenciál obce</li><li>- nezáujem občanov o využívanie zdrojov obce na podnikanie/ekonomickú aktivitu</li><li>- nedostatočné skúsenosti občanov s podnikaním</li><li>- nedostatočná spolupráca a komunikácia s „kľúčovými hráčmi“</li><li>- nedostatočné využitie poľnohospodárskej pôdy na poľnohospodársku produkciu</li><li>- nezáujem podnikateľských subjektov produkovať poľnohospodárske produkty</li><li>- väčšina nevyužívaných nehnuteľností je v súkromnom vlastníctve a vlastnícke vzťahy sú rozdrobené a neprehľadné</li><li>- nehnuteľnosti sú v zlom technickom stave, vyžadujú si vyššie investície</li><li>- neochota vlastníkov predávať</li></ul>

	<p>nehnutelnosti</p> <ul style="list-style-type: none"> <li>- chýbajúca infraštruktúra pre mladých</li> <li>- existencia divokých skládok v prírode</li> <li>- nedostatočné kapacity pre rozšírenie tradičného folklórneho podujatia</li> <li>- nevyhovujúci technický stav pozemných komunikácií v obci</li> <li>- nevysporiadané pozemky pod komunikáciami</li> <li>- nevyhovujúci technický stav niektorých atrakcií (turistické trasy)</li> <li>- chýbajúce pokrytie signálom mobilných operátorov</li> </ul>
<b>Príležitosti</b>	<b>Ohrozenia</b>
<ul style="list-style-type: none"> <li>- Využitie programov Národného úradu práce pri podpore zamestnanosti a využitie disponibilnej pracovnej sily</li> <li>- Využitie podporných programov pre malých a stredných podnikateľov v prospech rozvoja obce</li> <li>- Zapojenie sa do sietí informačných centier, vybudovanie informačného centra</li> <li>- Využitie grantov a iných externých zdrojov na realizáciu projektov</li> <li>- Zapájanie sa do komunálnych programov, podpora tretieho sektora</li> <li>- Získavanie nových obyvateľov vytvorením ponuky bývania a infraštruktúry v rámci možností obce – poskytnutie zdrojov obce</li> <li>- Investície do potenciálu cestovného ruchu</li> <li>- Vytváranie podmienok pre špecifické komunity mladých ľudí</li> <li>- Programy Európskej únie (EÚ), Slovenskej vlády a iných inštitúcií (banky) Využiť možnosť spolupráce s inštitúciami</li> </ul>	<ul style="list-style-type: none"> <li>- Neochota obyvateľov vzdať sa zaužívaných stereotypov</li> <li>- Usporiadanie vlastníckych vzťahov, ktoré by napomohli k využitiu nehnuteľností</li> <li>- Nedostatočná aktivita obyvateľstva pri zapájaní sa do rozvojových projektov</li> <li>- Vykúpenie domov v obci dovolenkármi – víkendové chalupy</li> <li>- Nedostatok financií na spolufinancovanie projektov</li> <li>- Znečisťovanie prírody skládkami</li> <li>- Konkurencia silnejších regiónov a zahraničia, ktoré priťahujú mladých a vzdelaných ľudí (práca, zázemie) - odchod mladých za lepšími podmienkami</li> <li>- Administratívna náročnosť čerpania rozvojovej pomoci štátu a EÚ</li> <li>- Zvyšovanie náročnosti procesu a zároveň absencia podporných programov</li> <li>- Kolízia záujmov štátnej ochrany prírody so záujmami rozvoja cestovného ruchu</li> <li>- Nevhodná agrárna a dotačná politika SR a EU</li> </ul>

Tabuľka č. 29

**Matica vzájomných väzieb SWOT analýzy:**

	A	B	C	D	E	F	G
1			+				
2			+				
3		+					
4		+				+	
5							
6					+		
7	+	+		+	+		+
8.	+						
9.	+						

Výsledky matice sú východiskami strategickej časti pri popise a zdôvodnení popisu prioritných oblastí.



## 4. ANALÝZA PROBLÉMOV A CIEĽOV

Problémová analýza vychádza z identifikácie väzieb a súvislostí medzi problémami obce, ktoré boli identifikované v rámci predchádzajúcich analytických častí.

Predchádzajúce analýzy obce Budiná generujú viacero vzájomne prepojených **obmedzení rozvoja:**

- Vlastnícke vzťahy k pozemkom, nevysporiadané pozemky v katastri obce
- Nízka ekonomická aktivita v obci
- Negatívny demografický vývoj
- Podnikateľské prostredie odrádzajúce od aktivít SHR
- Zlý stav infraštruktúry v obci

**Východiská:**

- Využitie existujúcich priestorov a podieľanie sa samosprávy na vysporiadaní pozemkov (aktívna samospráva)
- Podpora podnikateľského prostredia poskytnutím služieb pre SHR v spolupráci s NÚP (aktívna samospráva)
- Aktivity na zmenu demografického vývoja – zameranie sa na cieľovú skupinu, vyhľadávajúcu horské prírodné prostredie
- Využitie aktivity oblastnej organizácie cestovného ruchu a vytvorenie produktu obce





## B. STRATÉGIA OBCE BUDINÁ

Strategický cieľ (plánovacie obdobie 2016 – 2020)

Tabuľka č. 30

Vízia	<b>Budiná je domov, ktorý živí svojich obyvateľov, poskytujúc im svoje prírodné bohatstvo a zároveň je pokojným miestom lákajúcim turistov.</b>								
Priority a opatrenia	<b>1. Prioritná oblasť - Hospodárska</b>			<b>2. Prioritná oblasť - Sociálna</b>			<b>3. Prioritná oblasť - Environmentálna</b>		
	1.1. Podpora podnikania s využitím miestnych zdrojov 1.2. Podpora vytvárania produktu cestovnom ruchu			2.1. Budovanie sociálnej infraštruktúry v obci  2.2. Udržanie kultúrnej identity obce a udržiavanie tradícií			3.1. Podpora projektov za účelom rozvoja životného prostredia a technickej infraštruktúry		
Špecifické ciele	1.1.1. Podpora malého a stredného podnikania (SHR)	1.1.2. Podpora aktívneho využívania pôdy a produkcie	1.2.1. Investície do infraštruktúry cestovného ruchu	2.1.1. Vytvorenie podmienok pre bývanie - stavebné plochy, bytové jednotky	2.1.2. Budovanie kultúrnej, športovej, vzdelávacej infraštruktúry a služieb	2.2.1. Podpora kultúrnych, spoločenských a športových podujatí	3.1.1. Investície do úpravy verejných priestranstiev, verejnej zelene	3.1.2. Investície do dopravnej infraštruktúry	3.1.3. Investície do odstraňovania a predchádzania vzniku nelegálnych skládok

### 1. Prioritná oblasť – Hospodárska

Hospodárska stratégia obce smeruje k využitiu potenciálu obce: lesnej pôdy, plnohospodárskej pôdy, polohy a prírodného prostredia. Tieto zdroje naznačujú možnosť rozvoja poľnohospodárskej výroby, obhospodarovania lesa a rozvoja cestovného ruchu. Zároveň boli identifikované nedostatky, ktoré obmedzujú rozvoj ako nezáujem o samozamestnávanie nezamestnaných vlastníkov pôdy ako samostatne hospodáriacich roľníkov. Títo majú obavy z administratívy a legislatívy okolo podnikania. Tieto faktory by boli eliminované poskytovaním vyššie uvedených služieb bezplatne (resp. cenou, ktorá by motivovala) obcou, resp. iným subjektom.

Agropodnikatelia zas nie sú motivovaní klásť dôraz na ekonomickú aktivitu a produkciu, vzhľadom na dotačnú politiku EÚ. Na ich činnosť však vplývajú externé faktory, ktoré nemá možnosť obec ovplyvniť.

Členstvo v oblastnej organizácii prinieslo zahrnutie niektorých zaujímavých turistických a cykloturistických trás prechádzajúcich katastrom obce do stratégie územnej organizácie. Na týchto trasách však chýba infraštruktúra. Stavebné činnosti (rekonštrukcie povrchov a pod.) však narážajú na nepripravenosť projektov (štúdie a dokumentácie) a najmä na nevysporiadané vlastnícke vzťahy. Potenciál obce v oblasti budovania produktu cestovného ruchu spočíva v oblasti budovania drobnej infraštruktúry – odychové stanovišťa, odpadkové koše, lavičky, altánky, informačné tabule, orientačné značenie a pod. Z hľadiska komplexnosti produktu cestovného ruchu, by nepriamo pomohli aj vyššie spomínané hospodárske opatrenia – výroba miestnych výrobkov a ich ponuka, prevádzkovanie stravovacieho či ubytovacieho zariadenia a pod.

## **1.1. Podpora podnikania s využitím miestnych zdrojov**

### **1.1.1. Podpora malého a stredného podnikania (SHR)**

Realizácia prieskumu zameraného na identifikáciu absentujúcich služieb medzi nezamestnanými vlastníkmi pôdy a následné vytvorenie informačno – konzultačného centra neziskového charakteru, ktoré by odbremenilo samostatne hospodáriacich roľníkov od niektorých administratívnych úloh, prípadne by realizovalo časť úloh v oblasti odbytu a marketingu.

### **1.1.2. Podpora aktívneho využívania pôdy a produkcie**

Komunikácia s agropodnikateľmi a využitie dostupných nástrojov na podporu poľnohospodárskej a lesníckej produkcie, ako aj zamestnávanie miestnych obyvateľov.

## **1.2. Podpora vytvárania produktu cestovného ruchu**

### **1.2.1. Investície do infraštruktúry cestovného ruchu**

Príprava a budovanie cykloturistických a turistických trás ako aj podpornej infraštruktúry cestovného ruchu v nadväznosti na stratégiu územnej organizácie cestovného ruchu. Podpora všetkých aktivít smerujúcich k rozvoju produktu cestovného ruchu.

Identifikácia, podpora a vytváranie nových produktov a atraktivít vychádzajúcich z tradícií, histórie a prostredia obce.

Opatrenie podporuje aktivity zamerané na využívanie historických predpokladov (udalosti II. Sv. vojny, turecká nadvláda), tradícií (divadlo, remeslá, folklór) a prírodného prostredia (Kamenné vráta, Jánošíkova izba a ďalšie) pre rozvoj cestovného ruchu. Tieto faktory je možné využiť pri rozvoji poznávacej turistiky (školy v prírode, poznávacie zázjazy, náučné chodníky) a pri animačných aktivitách (program pre turistov).

## **2. Prioritná oblasť - Sociálna**

Na základe výsledkov analýzy je možné skonštatovať, že obec v súčasnosti neposkytuje pre svojich občanov miesto, kde by chceli žiť. Nedokáže im poskytnúť

primeranú infraštruktúru, či prácu. Z toho vyplýva aj postupný úbytok obyvateľstva a jeho pasivitu z hľadiska rozvoja obce. Sociálny rozvoj nie je možný bez toho hospodárskeho, ale vzťah platí aj opačne. Obyvateľov obce, ktorí v nej žijú v súčasnosti je možné motivovať aby v nej zotrvali vytvorením nových príležitostí (zamestnať sa, pracovať – prioritná oblasť 1). Vzhľadom na obrovský úbytok obyvateľov v predchádzajúcich rokoch je ale nutné prilákať obyvateľov nových. V tomto smere je možné zamerať sa na vzrastajúci trend určitej špecifickej skupiny mladých ľudí, vracať sa k spôsobu života spätému s prírodou, lepším využívaním prírodných zdrojov a menším využívaním moderných technických zariadení. Títo ľudia hľadajú presne to, čo im obec Budiná dokáže poskytnúť. Na to, aby sa takíto ľudia do obce prisťahovali, je nutné vytvoriť im na to možnosti.

## **2.1. Budovanie sociálnej infraštruktúry v obci**

### **2.1.1. Vytvorenie podmienok pre bývanie - stavebné plochy, bytové jednotky**

Príprava plôch pre budovanie rodinných domov (ekologické, nízkonákladové bývanie). Využitie spolupráce s tretím sektorom, spolupráca s architektmi. Budovanie bytových jednotiek z existujúcich objektov v majetku obce.

### **2.1.2. Budovanie kultúrnej, športovej, vzdelávacej infraštruktúry a služieb**

Táto oblasť je zameraná na poskytovanie základných služieb pre miestnych obyvateľov aj turistov. Ide o budovanie miestneho amfiteátra, ktorý rozšíri nedostatočnú kapacitu pre konanie tradičného obľúbeného podujatia Heligonkári, ale aj ďalších podujatí. Cieľ Ďalej rieši infraštruktúru pre všetky vekové skupiny obyvateľstva.

## **2.2. Udržanie kultúrnej identity obce a udržiavanie tradícií**

### **2.2.1. Podpora kultúrnych, spoločenských a športových podujatí**

Obec v záujme zachovania tradícií plánuje naďalej realizovať tradičné pravidelne sa opakujúce kultúrne, športové a spoločenské podujatia, ako aj nové podujatia, ktoré by nadviazali na tradície obce.

## **3. Prioritná oblasť - Environmentálna**

V rámci prioritnej oblasti týkajúcej sa životného prostredia spadá aj technická infraštruktúra obce. Obec by potrebovala budovanie nových ciest a chodníkov. Tento cieľ je komplikované naplniť, cesty ležia na množstve nevysporiadaných pozemkov. Okrem dopravnej infraštruktúry sú problémom aj nelegálne skládky odpadu. Ich vzniku chce obec zabrániť odstránením existujúcich a preventívnymi opatreniami – osádzaním odpadkových košov a fotopascí.

### **3.1. Podpora projektov za účelom rozvoja životného prostredia a technickej infraštruktúry**

#### **3.1.1. Investície do úpravy verejných priestranstiev, verejnej zelene**

Aktivity týkajúce sa údržby a rozvoja obecnej zelene a verejných priestranstiev.

### **3.1.2. Investície do dopravnej infraštruktúry**

Oprava a rekonštrukcia ciest, cyklistických a turistických chodníkov a chodníkov pre peších v katastri obce.

### **3.1.3. Investície do odstraňovania a predchádzania vzniku nelegálnych skládok**

Aktivity na zabraňovanie vzniku a odstránenie existujúcich skládok odpadu. Aktivity zamerané na čistenie okolia turistických trás a okolitej prírody.

### **Horizontálna prioritná oblasť – Informovanosť a publicita**

Táto oblasť súvisí a dopĺňa všetky tri prioritné oblasti. Propagácia v súčasnosti absentuje, resp. je na nedostatočnej úrovni vo vzťahu k všetkým cieľovým skupinám – občanom, turistom, návštevníkom, podnikateľom, spotrebiteľom produktov. V rámci tejto aktivity obec plánuje vybudovať informačné centrum, označujúce a informačné tabuľky pre turistov a ďalšie komunikačné prostriedky ako napr. internetová stránka.



## C. Programová časť

### Akčné plány

Opatrenie	Aktivita Projekt	Nositeľ projektu/zo dpovednosť	Miesto	Časový harmonogram		Monitoring/ukazovatele
				dĺžka	dátum	
1.2.	„Budinský náučný chodník“ – osadenie tabúľ s informáciami o obci, výstavba odpočívadiel a turistických značiek, studní	Obec Budiná	Obec Budiná	04/2016 – 12/2020		Informačné tabule, lavičky, odpadkové koše, smerové tabuľky
1.2. 2.2.	„Obec Budiná na internete“ príprava internetovej stránky obce	Obec Budiná Podnikateľské subjekty z obce	Obec Budiná	11/2016 – 12/2017		Internetová stránka obce
1.1. 1.2.	„Marketing obce“ Segmentácia cieľových skupín, produkt, cena, komunikácia, vytvorenie kalendáru podujatí – využitie kultúry a zábavy na vybudovanie kontaktov medzi ľuďmi	Obec Budiná	Obec Budiná	02/2016 – 06/2020		Identifikácia procesov činnosti samosprávy, ich popis a dodržiavanie
1.2.	„TIOC – turistické informačné a obchodné centrum“ Vybudovanie reálneho a virtuálneho centra, kde sa všetky cieľové skupiny dostanú k informačným technológiám a k informáciám	Obec Budiná	Obec Budiná Internetová stránka obce	06/2018 – 12/2020		Počet PC s príslušenstvom  Počet novovytvorených pracovných miest
2.2.	„Návrat ku koreňom obce“ organizácia súťaží medzi obyvateľmi s cieľom získať informácie o tradíciách obce (tradičné jedlá, zvyky), získavanie a udržiavanie kontaktov s rodákmi obce – pozvánky na podujatia v obci (Heligonkári a pod.)	Obec Budiná	Obec Budiná	06/2016 - priebežne		Množstvo zorganizovaných podujatí, množstvo zúčastnených rodákov
3.1.	<b>Budinský amfiteáter</b>	Obec Budiná	Obec Budiná	02/2017 – 12/2017		Plocha amfiteátra v m <sup>3</sup>
1.2.	„Relaxačno vzdelávací tábor“ – škola v prírode, pre všetky vekové kategórie	Obec Budiná	Obec Budiná	02/2018 – 12/2020		Plocha tábora v m <sup>3</sup> , kapacita tábora
1.2. 2.2.	„Audit voľných plôch v obci“ – identifikácia zanedbaných a voľných nehnuteľností a popis predpokladov na ich využitie	Obec Budiná	Obec Budiná	1.9.2016		Príprava pre investície



## D. Realizačná časť

### Inštitucionálne a organizačné zabezpečenie Programu rozvoja obce

Garantom tohto strategického dokumentu je Obec Budiná, zastúpená starostom obce a obecným zastupiteľstvom.

Program rozvoja obce má byť živým dokumentom, ktorý musí byť napĺňaný, jeho napĺňanie musí byť monitorované a hodnotené a v závislosti na monitorovaní musí byť aktualizovaný.

#### Monitorovanie a hodnotenie

Cieľom monitorovania a hodnotenia je zostaviť komplexnú informáciu o tom, ako sa plnia opatrenia navrhnuté v Programe rozvoja obce. Koordinátorom monitorovania je starosta obce. Úlohou koordinátora bude poslať 1x ročne podkladové materiály všetkým členom monitorovacieho výboru (v prípade obce Budiná Obecnému zastupiteľstvu) a tiež predložiť monitorovaciu správu obecnému zastupiteľstvu 1x ročne, vrátane vyhodnotenia merateľných ukazovateľov.

Výstupom bude monitorovacia správa obsahujúca návrh opatrení a aktualizácie PRM. Táto bude schvaľovaná obecným zastupiteľstvom. Opatrenia a aktualizácie schválené zastupiteľstvom sa stanú súčasťou Programu rozvoja obce.

Zákon 309/2014 Z. z. upravuje povinnosť obce predkladať Banskobystrickému samosprávnemu kraju správy o plnení Programu rozvoja obce – do 31. 5.



## E. Finančná časť

Opatrenie	Aktivita Projekt	Časový harmonogram		Finančná náročnosť	Alternatívy zdrojov
		dĺžka	dátum		
1.2.	„Budinský náučný chodník“ – osadenie tabúl s informáciami o obci, výstavba odpočívadiel a turistických značiek, studní	04/2016 – 12/2020		10 000€	Program obnovy dediny, Nadácia ekopolis, drobné grantové programy
1.2. 2.2.	„Obec Budiná na internete“ príprava internetovej stránky obce	11/2016 – 12/2017		2500 €	Rozpočet obce, súkromné zdroje
1.1. 1.2.	„Marketing obce“ Segmentácia cieľových skupín, produkt, cena, komunikácia, vytvorenie kalendáru podujatí – využitie kultúry a zábavy na vybudovanie kontaktov medzi ľuďmi	02/2016 – 06/2020		330 €	Rozpočet obce
1.2.	„TIOC – turistické informačné a obchodné centrum“ Vybudovanie reálneho a virtuálneho centra, kde sa všetky cieľové skupiny dostanú k informačným technológiám a k informáciám	06/2018 – 12/2020		10 000€	Program obnovy dediny, Nadácia ekopolis, drobné grantové programy, programy Národného úradu práce
2.2.	„Návrat ku koreňom obce“ organizácia súťaží medzi obyvateľmi s cieľom získať informácie o tradíciách obce (tradičné jedlá, zvyky), získavanie a udržiavanie kontaktov s rodákmi obce – pozvánky na podujatia v obci (Heligonkári a pod.)	06/2016 - priebežne		100 €	Rozpočet obce
3.1.	<b>Budinský amfiteáter</b>	02/2017 – 12/2017		10 000€	Rozpočet obce, Program obnovy dediny, Nadácia ekopolis, drobné grantové programy
1.2.	„Relaxačno vzdelávací tábor“ – škola v prírode, pre všetky vekové kategórie	02/2018– 12/2020		100 000€	Rozpočet obce, Program obnovy dediny, Nadácia ekopolis, drobné grantové programy, Program rozvoja vidieka
1.2. 2.2.	„Audit voľných plôch v obci“ – identifikácia zanedbaných a voľných nehnuteľností a popis predpokladov na ich využitie	1.9.2016		330 €	Rozpočet obce





## F. Zoznam literatúry a zdroje informácií

1. Program hospodárskeho a sociálneho rozvoja obce Budiná na roky 2008 - 2013
2. PROGRAM HOSPODÁRSKEHO A SOCIÁLNEHO ROZVOJA OBCE - Význam, štruktúra a základné metodické tézy, Banská Bystrica máj 2004, Katarína Lukáčová, Juraj Zamkovský, Tlačiareň Merkantil, s. r. o., Banská Bystrica
3. Štúdia uskutočniteľnosti trás k turistickým atraktivitám v regióne destinácie Turistický Novohrad a Podpoľanie
4. Štatistický úrad SR
5. Obecný úrad Budiná
6. Úrad práce sociálnych vecí a rodiny Lučenec
7. Banskobystrická regionálna správa ciest Lučenec
8. Slovenský plynárenský priemysel a. s.
9. Stredoslovenská energetika a. s. Lučenec
10. [www.vucbb.sk](http://www.vucbb.sk)
11. [ww.wikipedia.sk](http://ww.wikipedia.sk)
12. [www.telecom.gov.sk](http://www.telecom.gov.sk)
13. [ww.zrsr.sk](http://ww.zrsr.sk)



## G. Zoznam použitých skratiek

PRO – program rozvoja obce  
CR – Cestovný ruch  
PHSR – Program hospodárskeho a sociálneho rozvoja  
VÚC – Vyšší územný celok  
EH – Ľudová hudba  
m.n.m – metre nad morom  
ha – hektáre  
s.r.o. – spoločnosť s ručením obmedzeným  
a. s. – akciová spoločnosť  
z. p. o. – združenie právnických osôb  
SODB – sčítanie obyvateľov domova bytov  
Resp. – respektíve  
C - cyklotrasa vhodná pre cestné bicykle – ľahké nenáročné trasy  
C H - cyklotrasa pre horské bicykle – stredne náročná - vhodná aj pre rodinné výlety  
C H E - cyklotrasa vedúca v niektorých úsekoch v extrémnych podmienkach – vhodná pre náročných, trénovaných a dobre vybavených cyklistov  
P- pešia trasa  
BBSK – Banskobystrický samosprávny kraj

RRA – Regionálna rozvojová agentúra  
SHR – Samostatne hospodáriaci roľník  
EÚ – Európska únia  
NÚP – Národný úrad práce



## **H. Prílohy**

Príloha č. 1 Ex ante hodnotenie PRO  
Príloha č. 2 Súhrnný prehľad projektových zámerov obce  
Príloha č. 3 Monitorovacia správa